



Iisgaard, set fra Syd, fra Gaarden.

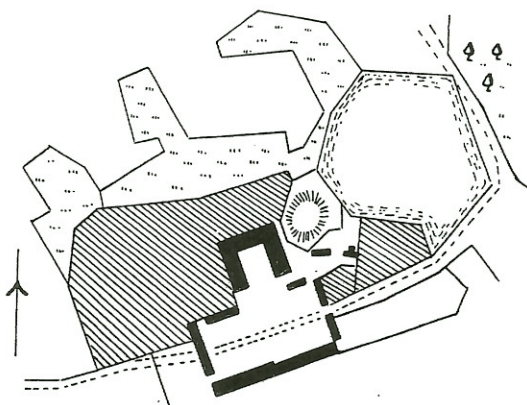
HOLT & MADSEN

IISGAARD

TVED SOGN, MOLS HERRED, RANDERS AMT

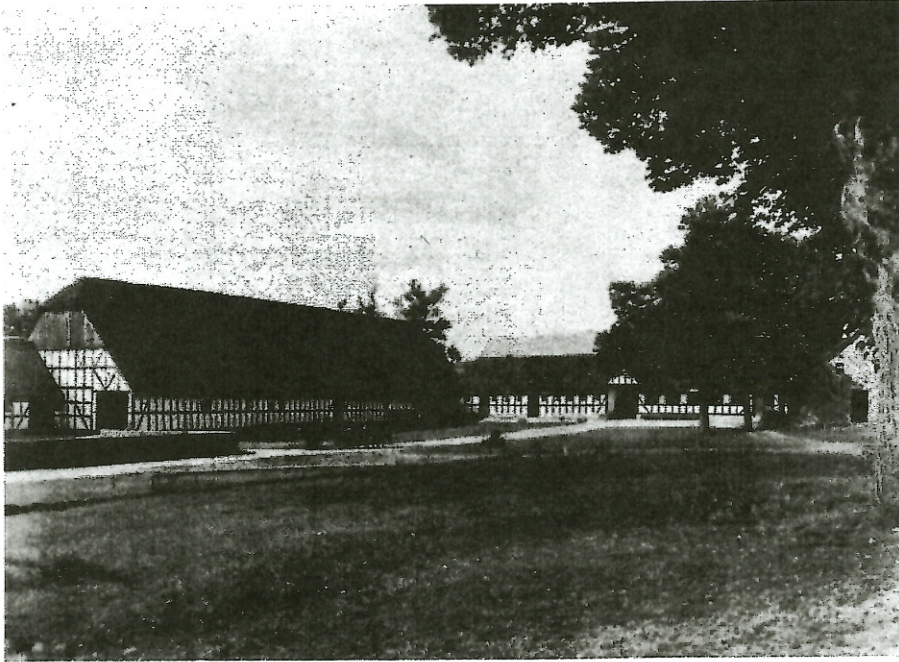
Mens der paa Djursland (Nørre- og Sønder-Dyrs Herreder) ligger den ene ældgamle Herregaard ved Siden af den anden, er der bevaret yderlig faa paa den fligede Halvø, der skyder sig ud mod Syd.

Paa den østre Flig, Æbeltoft Halvøen, som burde genoptage sit gamle Navn Hassens, er der kun een Herregaard, der har levet fra Middelalderen, Skærsø, og den ligger tæt ved Grænsen til Sønderherred. Lyngsbækgaard er først opstaaet efter Reformationen, og Voldstederne ved Rane Ladegaard og paa Hjelm er Rester af Kystborge, der aldrig blev til Sædegaarde. Paa de til Dels lyngklædte Mols Bjerge var der ingen Betingelser for at samle Gods om Gaard, men Nord for Knebel Vig har en gammel Landsbyhovedgaard i Rolse kunnet opsluge Landsbyen, og paa den økseformede Flig, der skyder sig ud mod Vest, har der kunnet leve to gamle Sædegaarde, Iisgaard og Quelstrup, mens Bogensholm paa Østkysten sygnede hen; paa den søndre Flig Helgenæs er der kun Bøndergaarde. Der findes altsaa i hele Mols Herred kun fire gamle Sædegaarde: Iisgaard, Quelstrup, Rolsegaard og Skærsø, og om de tre første gælder Danske Atlas' Karakteristik af Quelstrup: en gammel, men liden Herregaard; driftige Ejere har kunnet samle to eller dem alle tre; de blev



700 100 0 100 200 300 Alen.

Beliggenhedsplan 1794.

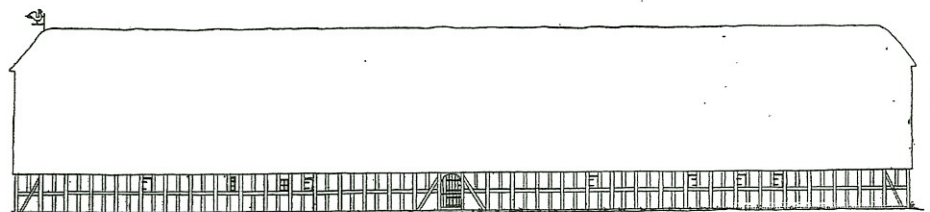


Avlsgaarden.

HOLT & MADSEN

Middelalderen hed Egsgaard (Jegszgord) har utvivlsomt tilhørt Biskop *Skjaln Vagnsen* (død 1215), der fortsatte Byggearbejdet paa Domkirken, som hans Broder og Forgænger Peder Vagnsen havde paabegyndt, og hørte lige til Reformationen til Bispegodset; den blev styret af Officialer, af hvilke vi kender nogle faa ved Navn. I det for Christiern II skæbnsvangre Foraar 1523 fandt tre kirkelige Stormænd Tilflugt paa Gaarden; da Kongen, efter den 10. Februar at have sejlet frem og tilbage over Lillebælt en Nat igennem, kom til København, opsøgte Roskilde-Bispen Lave Urne, der var hans Kansler, ham og raadede ham til at forandre sin Regeringsmaade og fjerne Sigbrit; dette Raad blev taget meget ilde op, og da han havde modtaget et svigefuldt Brev fra Sigbrit, følte han sig i Fare og flygtede til sin faste Bispeborg Dragsholm; da han her fik nye truende Efterretninger, sejlede han, ledsaget af Abbed Henrik Tornekrans af Sorø og Prior Eskil af Antvorskov, til Egsgaard, hvorfra han skrev til Kongen, at han mod frit Lejde gerne vilde komme tilbage og støtte ham i Kampen; da han fik et haardt og haanligt Svar, der naaede ham paa Bispeborgen Aakær i Hads Herred, opsagde han Christiern II Troskab og sluttede sig til Frederik I. Dengang kunde Ove Bille af Aarhus yde sin ældre Ven Tilflugt og Beskyttelse, men 14 Aar senere, Aaret efter Christian III's Statskup 1536, maatte han bøje sig for det uundgaaelige og overdrage *Kronen* sit Bispedømme.

En kongelig Lensmand afløste Bispens Official; først kom Joachim Lykke, derpaa Iver Lykke og saa Stiftslensmanden Peder Ebbesen Galt til Tyrrestrup, der 1541 fjøede Iisgaard til Aarhusgaard og Aakær Len; men allerede 1544 solgte Kronen Gaarden til Naboen, Landsdommer *Anders Christiernsen Sandberg* til Quelstrup (død 1567), der kaldte sig til Egsgaard og flyttede til Bispens Gaard, der nok rummede en bedre Bolig end hans fædrene Gaard; der er endnu bevaret baade Voldstedet og et hvælvet Kælderrum. Ved Anders' Død fik hver af to Sønner sin Gaard. Iisgaard tilfaldt *Tyge* (død 1587), der var gift med Fru *Ellen Rostrup* til Fævejle, som lagde en statelig Ligsten med Portrætfigurer af dem begge i Lyngby Kirke, og som overlevede ham længe; hun nævnes endnu 1617. Datteren *Kirsten Sandberg* blev meget uheldigt gift med *Gert Bryske* (død 1651) til Margaard ved Odense, en Søn af den strenge Lensmand paa Aarhusgaard, Carl Bryske. Han var en Ødeland, der satte en rig Arv til og paadrog sig en svimlende Gæld. 1626 blev han erklæret umyndig, og da han var død i stor Armod paa en Bondegaard (maaske Bogensholm), der



Bindingsværkslade. Syd façade.

Opmaaling 1940 i Nationalmuseet.

tilhørte hans Hustrus Frænde Frederik Reedtz, maatte denne sørge for hans Begravelse, da ingen andre vilde.

Med denne triste Skikkelse forsvandt den gamle danske Adel fra Iisgaard, der 1638 tilhørte *Peter Gersdorff* til Søbygaard (1605-51), hvis Fader Christopher Gersdorff var indvandret fra Tyskland; hans yngre Broder, Rigsdrosten *Joachim Gersdorff* (1611-61), ejede den til sin Død, og ved Skiftet efter denne meget godsrige Mand tilfaldt den Datteren *Dorthe* (1654-80), der 1671 blev gift med Gehejmeraad, Stiftamtmand *Otto Krabbe*, som 1677 mageskiftede den med Aakær til *Christian Gersdorff* (1644-1725) til Søbygaard, Rigsdrostens ældste Søn; han var fra sit ellefte Aar opdraget af Ole Borch, der var hans Mentor paa en lang Udenlandsrejse til Holland, Frankrig og England. Efter at have været Kammerherre hos Dronning Sophie Amalie blev han Rentemester hos Christian V (1672-79) og var Amtmand over Kalø Amt (1683-1704).

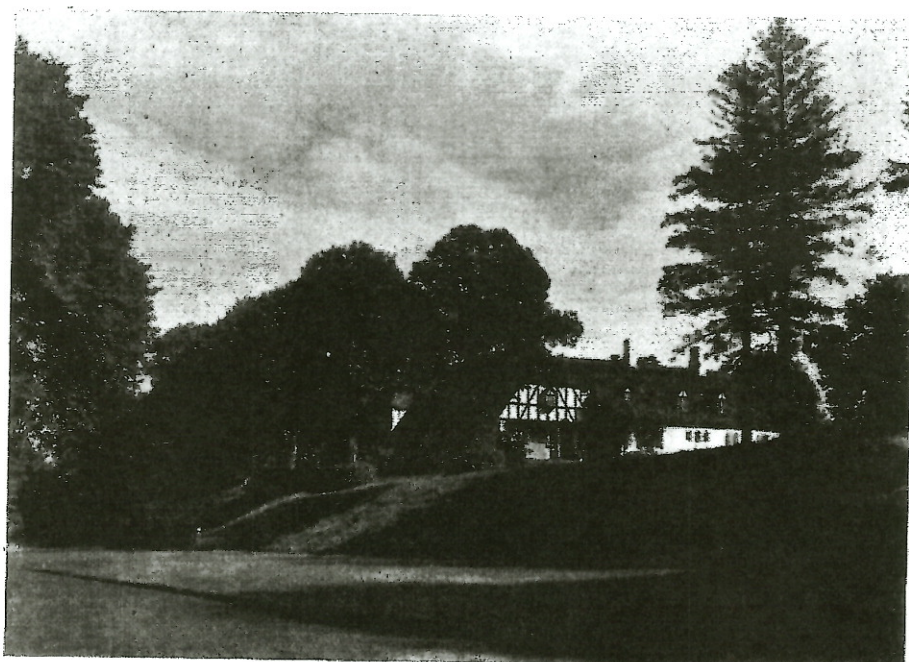
Ved Mageskiftet 1677 blev Iisgaard Gaard og Gods sat til 550 Tdr. Htk., hvoraf Hovedgaardens Takst var 36; denne anselige Ejendom dannede Tyngdepunktet i det Godskompleks, der i den følgende Tid blev samlet i denne Gersdorffslægts Eje. Etatsraad Christian Gersdorff blev 1672 gift med Sophie Nansen (død 1704), en Søster til Griffenfelds Barnehustru. Han sørgede godt for sin eneste Søn *Joachim Gersdorff* (1677-1745), idet han skaffede ham Amtmandsembetet 1704 og hjalp ham med at købe Rolsegaard 1706. I denne Patriarks Gravskrift i Tved Kirke kan man plukke en Buket af Baroktidens retoriske Blomster: »C. G. . . det store alle christelige og heroiske Dyders klart skinnende Lys, æret af Gud med en højadelig og prisværdig Indgang til Livet i Kjøbenhavn

1644 ved tvende af ægte Adel og Adelavl noksom glimrende nordiske Stjerner Hr. J. G. og Fru Øllegaard Hvitfeldt . . . derfor antændte Gud selv hans Hjærte med en ægte Ægteskabs Lue til den højædle og velbaarne Frue Fru Sophia Nantzon . . . hvis Levesol dalede i høj Middag 1704«. Store Glimmerblomster uden Duft! Joachim Gersdorff forøgede Besiddelserne betydeligt ved Køb af Vosnæsgaard paa den vestre Side af Kaløvig (1719) og Quelstrup, som Faderen havde fæstet af Kronen. Han har vel, saa længe Faderen levede, boet dels paa



Iisgaard, set fra Nord.

HOLT & MADSEN



Iisgaard, set fra Nordvest.

HOLT & MADSEN



Dagligstue.

HOLT & MADSEN

lignet den paa Vosnæsgaard, og som en Tilbygning til Tved Kirkes Vestgavl opførte han det Gersdorffske Gravkapel, der oprindelig stod i Forbindelse med Kirken ved en nu tilmuret Spidsbue. Han havde med Antoinette Rosenørn adskillige Børn, hvoraf to var Sønner. Mens den yngre Poul Rosenørn Gersdorff overtog Vosnæsgaard og 1777 blev Amtmand, tilfaldt Iisgaard, Quelstrup og Rolsegaard *Joachim Gersdorff* (1739-81), der som Officer avancerede til Oberstløjtnant. Han var gift med Margrete Marie v. d. Osten fra Meilgaard og var den sidste Gersdorff paa Mols, idet han 1768 solgte Rolsegaard og 1773 Iisgaard og Quelstrup og flyttede til København.

Køberen, senere Kammerraad *Ole Marcussen*, maatte betale 50.000 Rdlr. for de to Gaarde med Gods: Iisgaard 38 Tdr. Htk., Quelstrup 22, Tiender 26 og Bøndergods 402; han fik 1794 den sædvanlige Tilladelse til at bortsælge Godset og dog bevare Hovedgaardsfriheden og lod begge Hovedgaarde vurdere til Udparcellering. Godset kom han af med, men der kom ikke noget antageligt Bud paa de 11 Parceller af Iisgaard, som han stillede til Salg ved Auktion; han solgte saa Quelstrup samlet og beholdt Iisgaard Hovedgaard, Tved Kirke m. m. til 1826, da den paa Auktion blev købt af *Christian Leemeier*, en Søn af den 1819 afdøde Ejer af Kalø, Morten Frederik Leemeier; han havde været Forpagter hos Moderen, men maatte drage bort, da Senator Jenisch købte dette store Gods; Prisen paa Iisgaard var kun 6000 Rdlr. Sølv og 6000 Rdlr. Sedler, men han kunde ikke beholde den og mageskiftede den til *Niels Pedersen* (1783-1862) for Strandsgaarden i Vistoft Sogn + 4000 Rdlr. Mens det gik tilbage for Leemeier, var Iisgaards nye Ejer en Mand,

Iisgaard, dels paa Rolsegaard, og, efter at han havde bygget en ny Bindingsværks-Hovedbygning paa Vosnæsgaard, der; han var gift med Edel Margrete Gersdorff, der tilhørte en anden Gren af Slægten. Som Ejer af Tiender til Tved, Vistoft, Knebel og Rolses Kirker har han foretaget forskellige Reparationsarbejder, og han oprettede Tillerup Skole i Tved Sogn 1723. Hans eneste Søn *Christian Gersdorff* (1707-57) blev Amtmand 1741 og arvede alle fire Gaarde efter Faderen; han byggede paa Iisgaard en ny Bindingsværks-Borgegaard, der var enetages og trefløjet og har



Den store Dagligstue.

HOLT & MADSEN

der havde arbejdet sig frem. Som Søn af en Husmand i Strands begyndte han som Tjenestdreng paa Iisgaard og giftede sig i 1805 ind i en Gaard i Strands; efter at have skilt sig fra sin første Kone ægtede han en Gaardmandsenke og blev ved dette Ægteskab i Stand til at købe mere Jord og samle Gaarden Strandsgaard. 1834 købte han Quelstrup. Greve-Niels, som han blev kaldt, forstod aabenbart at handle, men drive store Landejendomme i en opgaaende Tid kunde han ikke; det hjalp ikke, at han fik Hartkornet paa Iisgaard sat ned fra 38 til 25 $\frac{1}{2}$ Td. Htk., og at han rev Hovedbygningen ned og flyttede Forpagterboligen hen paa dens Plads; det gik stadig tilbage med Landbruget, og det var en næsten udyrket Gaard, som han 1857 solgte til Forpagteren paa Katholm Holsteneren *Gustav Cl. Krøger* for 100.000 Rdlr. Han var ikke blot stor og stærk, men en særdeles dygtig Landmand, der bragte den forsømte Gaard paa Fode. 1890 solgte han den for 253.000 Kr. til Kammerjunker, senere Hofjægermester *Just Henrik Krieger* gift med Baronesse Ellen Gyldenkrone. Han opførte den nuværende Hovedbygning, der ligger noget tilbagetrukket fra den vidtløftige Avlsgaard. Den er et symmetrisk, trefløjet, enetages Anlæg med et taarnagtigt Fremspring paa Midtfløjen; foran Havedøren er der en høj Terrasse.

1911 købte den nuværende Ejer *Tyge Alexander Bech* Gaarden ved Tvangsauktion for 263.000 Kr. Dens Areal er nu 463 Tdr. Ld., 25 Tdr. Htk., og den er sat til 235.000 Kr. i Ejendomsskyld. I Avlsgaarden blev den gamle Hestestald nedrevet 1944 og opført igen i Bindingsværk, saa meget lig den gamle som muligt. I Hovedbygningen blev i 1928 Opholdsværelserne moderniseret og restaureret, der blev lagt nye brede Pitchpine Gulvbrædder, Væggene blev insuleret, tapetseret og malet, og den store Dagligstue blev gjort større ved Flytning af Skillerum. Blandt Malerierne kan fremhæves et udmærket Portræt, malet af Gertner 1840, af Grosserer Jørgen Peter Bech, Fader til den senere Ejer af Løveapoteket i København og Taarnborg, Etatsraad Jørgen Albert Bech, der var den nuværende Ejers Bedstefader; der findes mange udmærkede gamle Møbler, bl. a. en udskaaen Standkiste, der stammer fra Vorgaard og er udført i Slutningen af det 16. Aarh., og en smuk Rococokommode.

Det er gaaet op og ned med Iisgaard i Aarhundredernes Løb; men Aarhusbispernes Gaard har i Modsætning til mange andre gamle Gaarde bevaret sit Areal og er en veldreven og veludstyret Herregaard i skønne Omgivelser.

Ejler Haugsted.



Rigsdrost
Joachim Gersdorff († 1661).
Kobberstik af A. Haaswegh.

S. BENGTSSON